

STRUKTURA FUNKCJONALNA MAŁYCH MIAST



pod redakcją
TADEUSZA MARSZAŁA



WYDAWNICTWO UNIWERSYTETU ŁÓDZKIEGO • ŁÓDŹ 2009

STRUKTURA FUNKCJONALNA MAŁYCH MIAST

pod redakcją
TADEUSZA MARSZAŁA



WYDAWNICTWO UNIWERSYTETU ŁÓDZKIEGO • ŁÓDŹ 2009

RECENZENCI

Krystian Heffner, Danuta Stawasz

REDAKTOR WYDAWNICTWA UŁ

Iwona Gos

REDAKTOR TECHNICZNY

Wiesława Łubiech

KOREKTOR

Dorota Stepień

SKŁAD KOMPUTEROWY

Anna Krysiak

PROJEKT OKŁADKI

Barbara Grzejszczak

© Copyright by Wydawnictwo Uniwersytetu Łódzkiego, Łódź 2009

Wydawnictwo Uniwersytetu Łódzkiego

2009

Wydanie I. Nakład 250 egz.

Ark. druk. 8,625. Papier kl. III, 80 g, 70×100

Zam. 90/4458/2009. Cena zł 15,-

Drukarnia Uniwersytetu Łódzkiego

90-131 Łódź, ul. Lindleya 8

ISBN 978-83-7525-298-9

SPIS TREŚCI

Wstęp (<i>Tadeusz Marszał</i>)	5
Rozdział 1. Zróżnicowanie funkcjonalne małych miast województwa dolnośląskiego (<i>Robert Szmytkie</i>)	7
1.1. Wprowadzenie	7
1.2. Badania funkcji miast	8
1.3. Małe miasta w województwie dolnośląskim	11
1.4. Wielkość a funkcje miasta	13
1.5. Specyfika funkcjonalna małych miast	15
1.6. Typy funkcjonalne małych miast	16
1.7. Zróżnicowanie funkcjonalne małych miast	18
1.8. Podsumowanie	21
Bibliografia	22
Rozdział 2. Specyfika funkcjonowania samorządów małych miast województwa śląskiego (<i>Piotr Gibas</i>)	25
2.1. Wstęp	25
2.2. Uwagi metodyczne	26
2.3. Międzyregionalna specyfika funkcjonowania samorządów małych miast	28
2.4. Wewnątrzregionalna specyfika funkcjonowania samorządów małych miast	34
2.5. Podsumowanie	38
Rozdział 3. Zmiany struktury funkcjonalno-przestrzennej jednostek osadniczych strefy podmiejskiej dużych ośrodków miejskich (na przykładzie strefy podmiejskiej miasta Poznania) (<i>Ewa Kacprzak, Sylwia Staszewska</i>) .	51
3.1. Wstęp	51
3.2. Czynniki kształtowania przestrzeni strefy podmiejskiej dużych ośrodków miejskich	53
3.3. Zmiany struktury funkcjonalno-przestrzennej	57
3.4. Podsumowanie	66
Bibliografia	67

Rozdział 4. Przemiany społeczno-ekonomiczne i funkcjonalno-przestrzenne Świeradowa Zdrój (<i>Beata Namyślak, Justyna Bagińska</i>)	69
4.1. Wprowadzenie	69
4.2. Ocena działalności władz samorządowych	71
4.3. Warunki życia	73
4.4. Atuty miasta	75
4.5. Bariery najbardziej hamujące rozwój miasta	77
4.6. Aktywność lokalna mieszkańców	78
4.7. Baza turystyczna	80
4.8. Charakterystyka podmiotów gospodarczych	82
4.9. Podsumowanie	84
Rozdział 5. Rozwój infrastruktury miasta Ruda Śląska w latach 1996–2006 (<i>Martyna Ślosarek-Najduch</i>)	87
5.1. Wstęp	87
5.2. Wprowadzenie do pojęcia infrastruktury	87
5.3. Infrastruktura miasta Ruda Śląska	89
5.4. Rozwój infrastruktury Rudy Śląskiej w latach 1996–2006	92
5.5. Podsumowanie	97
Bibliografia	97
Rozdział 6. Wpływ specjalnej strefy ekonomicznej na funkcjonowanie małego miasta (przykład Jelcza-Laskowic) (<i>Piotr Hajduga</i>)	99
6.1. Wprowadzenie	99
6.2. Charakterystyka społeczno-gospodarcza miasta Jelcz-Laskowice	101
6.3. Obszary aktywności gospodarczej w Jelczu-Laskowicach	106
6.4. Podsumowanie	111
Bibliografia	113
Rozdział 7. Statystyczna i rzeczywista przestrzeń instytucjonalna miasta (<i>Dariusz Ilnicki</i>)	115
7.1. Wprowadzenie	115
7.2. Cel, zakres i źródła opracowania	116
7.3. Statystyczna a rzeczywista przestrzeń instytucjonalna miasta	119
7.4. Statystyczny wyraz (nie)podobieństwa zbiorowości empirycznej i teoretycznej	127
7.5. Przestrzeń instytucjonalna małego miasta – wybrane charakterystyki ...	130
7.6. Podsumowanie	135
Bibliografia	137

Struktura funkcjonalna miast jest od dawna przedmiotem badań geograficznych, jednak większość publikacji poświęcona jest analizie dużych ośrodków, natomiast małe miasta budzą mniejsze zainteresowanie. Przyczyna tego stanu rzeczy wynika niewątpliwie z faktu odmiennej roli ośrodków usytuowanych na różnych poziomach hierarchicznych sieci osadniczej kraju i ich znaczenia dla procesów rozwoju społeczno-gospodarczego. Struktury przestrzenno-funkcjonalne wielkich jednostek osadniczych, z uwagi na ich złożoność, stanowią większe wyzwanie, wymagające stosowania bardziej zaawansowanych procedur badawczych. Jednak zachodzące od dwóch dziesięcioleci zmiany systemowe odbiły swoje piętno również w przestrzeni małych miast, których struktura działalności gospodarczej ulegała w nowych uwarunkowaniach często istotnym przeobrażeniom. Charakter tych zmian był bardzo różnorodny, tak jak zróżnicowany jest zbiór małych miast w Polsce. Niniejsza publikacja odwołuje się do wybranych przykładów, natomiast autorzy podejmują próbę analizy obecnych uwarunkowań i stanu struktury funkcjonalnej małych miast, tak w skali wybranych regionów (śląskiego, dolnośląskiego i strefy podmiejskiej Poznania), jak i w wymiarze pojedynczych ośrodków.

Tadeusz Marszał

Zróżnicowanie funkcjonalne małych miast województwa dolnośląskiego

*Robert Szmytkie**

1.1. Wprowadzenie

Desygnatami jednostki osadniczej są: przestrzeń, społeczność i funkcje przez nią pełnione. Pojęcie funkcji miasta zwykle definiowane jest jako każda działalność społeczno-gospodarcza, wykonywana w mieście, rozpatrywana z punktu widzenia miasta i systemu osadniczego. Tego typu funkcja ma charakter złożony oraz posiada odzwierciedlenie w przestrzeni materialnej miasta i świadomości społecznej jego mieszkańców (Suliborski 1983, 1994), a jednocześnie jest podstawą istnienia miasta (Kielczewska-Zaleska 1969). Funkcje miasta można rozpatrywać także z punktu widzenia pełnionych przez nie funkcji miejsca, których istota zawiera się w: formie miejsca, jego społecznej percepcji, społecznym znaczeniu oraz eksploatacji, czyli „funkcji działania miejsca”, identyfikowanej jako funkcja w rozumieniu ekonomicznym (Suliborski 2001).

Podstawą określenia funkcji miasta są różnorodne rodzaje działalności, wykonywane przez jego mieszkańców (Liszewski, Maik 2000). W tym kontekście funkcje dominujące to takie, które skupiają największą liczbę (udział) zatrudnionych. Badanie funkcji miasta opiera się na analizie struktury zatrudnienia ludności, co prowadzi do określenia struktury rodzajowej funkcji (struktura zawodowa i za-

* Robert Szmytkie, dr, Instytut Geografii i Rozwoju Regionalnego, Uniwersytet Wrocławski.

trudnienia) bądź struktury funkcjonalnej miasta (Jerczyński 1977). Koncepcja struktury funkcjonalnej nawiązuje bezpośrednio do założeń teorii bazy ekonomicznej (Jaroszevska, Maik 1994), która rozpatruje funkcje miasta z punktu widzenia miejsca zamieszkania i miejsca pracy (Kostrowicki 1952) oraz związków i relacji funkcjonalno-przestrzennych miasta z otoczeniem (Dziwoński 1971), a to pozwala na wyróżnienie funkcji egzogenicznych (miastotwórczych) oraz endogenicznych (uzupełniających).

Głównym celem niniejszego tekstu jest analiza funkcji (zróżnicowania i specyfiki funkcjonalnej) małych miast położonych na terenie województwa dolnośląskiego, dzięki której uzyskamy odpowiedź na następujące pytania badawcze:

- czy funkcje zmieniają się w zależności od liczby mieszkańców miasta?
- czy można mówić o specyfice funkcjonalnej małych miast?
- czy małe miasta województwa dolnośląskiego charakteryzują się zróżnicowanymi funkcjami?

Analiza została przeprowadzona na podstawie danych zakupionych w Urzędzie Statystycznym we Wrocławiu na temat liczby zatrudnionych w 2005 r. (we wszystkich klasach wielkościowych podmiotów gospodarczych) w miastach województwa dolnośląskiego (91 miast) w odniesieniu do poszczególnych sekcji PKD.

1.2. Badania funkcji miast

Badania funkcji miejskich i struktury funkcjonalnej miast w Polsce mają długą tradycję. Pierwsze prace dotyczące typologii funkcjonalnej miejscowości powstały w okresie powojennym (Jaroszevska, Maik 1994; Suliborski 2001). Weichert (1947) w oparciu o przedwojenne dane na temat struktury zawodowej ludności wyróżnił trzy typy miast: rolnicze, przemysłowe i usługowe. Kostrowicki (1952) podzielił z kolei ludność miasta na trzy grupy: miastotwórczą, uzupełniającą oraz zawodowo biernych. Następnie na podstawie podziału grup miastotwórczych wydzielił: ośrodki centralne (sześć rzędów

hierarchicznych), osiedla satelitarne i ośrodki wyspecjalizowane, wśród których wyróżnił miasta o funkcjach: przemysłowych, handlowo-komunikacyjnych, komunikacyjnych i wypoczynkowych.

Kontynuacją tych badań były m. in. prace Kosińskiego (1958), Lewińskiego (1965), Zajchowskiej (1967), Bidermana (1967) i Kroszela (1971). Kosiński (1958) wydzielił dwa zasadnicze typy miast: osiedla o funkcjach złożonych i osiedla o funkcjach wyspecjalizowanych, które podzielił na miasta: przemysłowe, satelitarne, satelitarno-przemysłowe, wypoczynkowe, wypoczynkowo-przemysłowe, komunikacyjne, komunikacyjno-przemysłowe i nadmorskie. Lewiński (1965) na podstawie dojazdów do pracy podzielił miasta na: osiedla mieszkaniowe, ośrodki wymiany, ośrodki pracy i osiedla izolowane. Z kolei w oparciu o liczbę zatrudnionych wydzielił sześć typów miast o funkcjach: przemysłowych, handlowych, transportowych, administracyjnych, oświatowych i ochrony zdrowia.

Zajchowska (1967) dokonała typologii funkcjonalnej miast na podstawie struktury zawodowej ludności i wzrostu udziału zatrudnienia w usługach. Opierając się na liczbie funkcji dominujących, podzieliła miasta na ośrodki: wyspecjalizowane, dwufunkcyjne i mieszane, a uwzględniając rodzaj działalności wyodrębniła ośrodki: przemysłowe, usługowe, rolnicze, komunikacyjne, przemysłowo-usługowe, rolniczo-usługowe i mieszane. Biderman (1967) funkcje miast analizował w nawiązaniu do: struktury funkcjonalnej, hierarchii i relacji przestrzennych z zapleczem. Na tej podstawie wyróżnił: miasta o funkcjach wyspecjalizowanych o dominacji jednej funkcji (przemysł, budownictwo, handel, transport, administracja) i miasta o funkcjach złożonych (bez dominanty funkcjonalnej). Kroszel (1971) za podstawę typologii funkcjonalnej miast przyjął strukturę i zróżnicowanie struktury zatrudnienia, dzięki czemu wyróżnił: miasta o funkcjach wyspecjalizowanych (przemysłowych, przemysłowo-transportowych), o funkcjach złożonych z dominacją funkcji (usługowych, przemysłowych, mieszkaniowych lub produkcyjno-usługowych), o funkcjach złożonych bez wyraźnej dominacji oraz miasta rolnicze o funkcji mieszkaniowej.

Pewnym podsumowaniem badań na temat struktury funkcjonalnej miast były prace Dziewońskiego (1971), który omówił rozwój pojęć, metod i ich zastosowań oraz sformułował teorię miasta jako regionu ekonomicznego, a także publikacje Jerczyńskiego (1971, 1977), dotyczące zagadnień metodycznych i klasyfikacji funkcjonalnej miast na podstawie struktury zatrudnienia według miejsc pracy. Umożliwiło to określenie funkcji dominujących oraz wyróżnienie 10 typów funkcjonalnych miast, do których Jerczyński zaliczył ośrodki: rolnicze, rolniczo-przemysłowe, rolniczo-usługowe, przemysłowe, przemysłowo-rolnicze, przemysłowo-usługowe, usługowe, usługowo-rolnicze, usługowo-przemysłowe oraz miasta bez funkcji dominujących.

Klasyfikacja funkcjonalna miast w oparciu o strukturę zatrudnienia w trzech sektorach działalności, zaproponowana przez Jerczyńskiego (1977), stała się punktem wyjścia do licznych badań struktury funkcjonalnej miast (Jaroszevska, Maik 1994; Suliborski 2001). Na szczególną uwagę zasługują prace dotyczące zmian w strukturze funkcjonalnej miast w skali całego kraju (Mateczak 1994; Szymańska, Grzelak-Kostulska 2005) lub w ujęciu regionalnym (Rajchel 2002; Słodczyk, Rajchel 2002; Szafrąńska 2002; Szajnowska-Wysocka, Zuzańska-Żyśko 2004), w których poruszono zagadnienie rozwoju sektora usług przy równoczesnym spadku udziałów zatrudnionych w rolnictwie i przemyśle, zmniejszenia zróżnicowania (ujednoczenia) struktury funkcjonalnej miast w wyniku ich serwicyzacji oraz zwiększenia dynamiki zmian funkcjonalnych miast po 1989 r. zwłaszcza w miastach małych.

Nawiązując do klasyfikacji funkcjonalnej miast w oparciu o strukturę zatrudnienia i specyfiki województwa śląskiego, Tkocz (2006) dokonała z kolei typologii miast w tym regionie na podstawie udziału zatrudnionych w: górnictwie, przemyśle i usługach. Nieco inne podejście zastosował Maik (1996), który dokonał analizy funkcjonalnej miast na podstawie nadwyżki pracowników. Z kolei Zuzańska-Żyśko (2004) małe miasta położone w województwie śląskim podzieliła na ośrodki centralne i wyspecjalizowane, natomiast nawiązując do ich specyfiki funkcjonalnej na ośrodki: usługowo-

-przemysłowe z zapleczem wiejskim, przemysłowo-usługowe o genzie przemysłowej, przemysłowe (produkcyjne lub górnicze), usługowe o charakterze centralnym oraz usługowe wyspecjalizowane (turystyczne, turystyczno-sanatoryjne, transportowe i złożone).

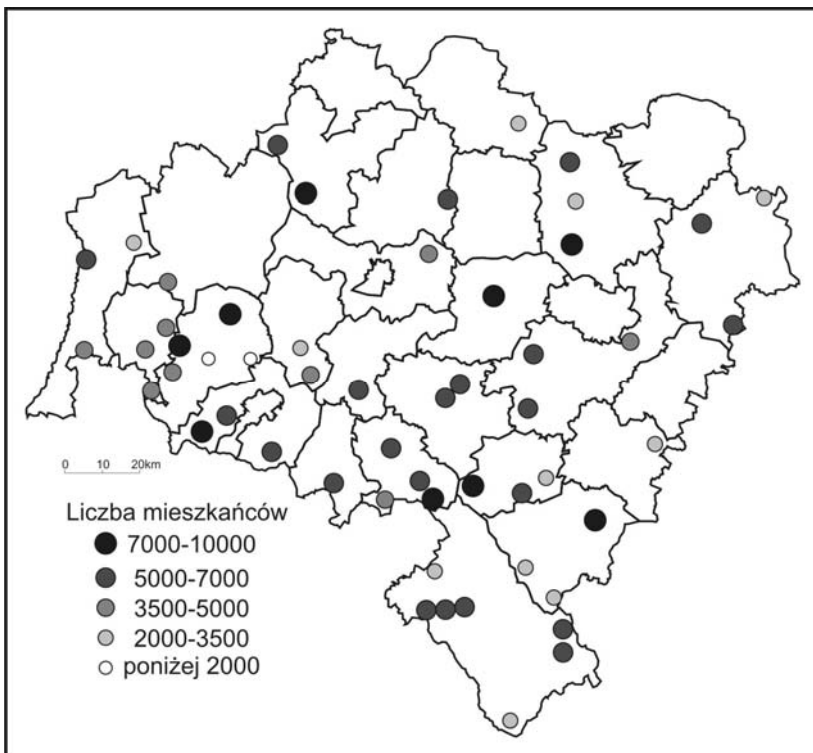
1.3. Małe miasta w województwie dolnośląskim

W badaniach osadniczych występuje duża różnorodność w określaniu wielkości małych miast, jednak zwykle za małe miasta przyjmuje się takie, których liczba ludności nie przekracza 20 000 mieszkańców (Szymańska, Grzelak-Kostulska 2005). Na potrzeby tego opracowania za małe miasta przyjęto z kolei miasta liczące do 10 000 mieszkańców, których na terenie województwa dolnośląskiego jest 54 (59,3% ogółu miast). W ten sposób ograniczono zbiór małych miast regionu do jednostek najmniejszych, o podobnych ze względu na liczbę ludności możliwościach rozwoju, a zarazem zbliżonych pod względem funkcji pełnionych w systemie osadniczym.

Spośród miast województwa dolnośląskiego, liczących do 10 000 mieszkańców, większość jest siedzibą gminy miejskiej (12 miast) lub miejsko-wiejskiej (39 miast), natomiast jedynie dwa małe miasta (Lwówek Śląski i Środa Śląska), będące siedzibami gmin miejsko-wiejskich, pełnią jednocześnie funkcje miast powiatowych. Wyjątek stanowią Siechnice, które jako jedyne miasto w Polsce nie jest siedzibą gminy, należąc do gminy miejsko-wiejskiej Święta Katarzyna. Z kolei spośród miast liczących od 10 000 do 20 000 mieszkańców, których w województwie dolnośląskim jest 17, blisko połowa (7, czyli 41,2%) to miasta powiatowe, a dwa kolejne pełniły taką funkcję przed 1975 r. Ponadto miasta w tej klasie wielkości cechują się dużo wyższym niż miasta liczące do 10 000 mieszkańców poziomem rozwoju funkcji centralnych (Sokołowski 2006).

W małych miastach województwa dolnośląskiego mieszkają w sumie 283 084 osoby (13,7% ludności miejskiej województwa). W tej grupie większość miast (35, czyli 64,8%) liczy od 3500 do 7200 mieszkańców, w 6 miastach (w tym w obu ośrodkach po-

wiatowych) mieszka ponad 8000 osób, z kolei 13 zamieszkałych jest przez mniej niż 3500 mieszkańców. Najmniejszymi miastami w województwie dolnośląskim są Wleń (1888 mieszkańców) i Lubomierz (1812 mieszkańców). Małe miasta na terenie Dolnego Śląska są rozmieszczone nierównomiernie, a większość z nich położonych jest w regionie sudeckim, który w dużym stopniu pokrywa się z terenem dawnych województw jeleniogórskiego i wałbrzyskiego. Z kolei w nizinnej części województwa, która cechuje się małą gęstością sieci osadniczej, małych miast jest niewiele (rys. 1.1).



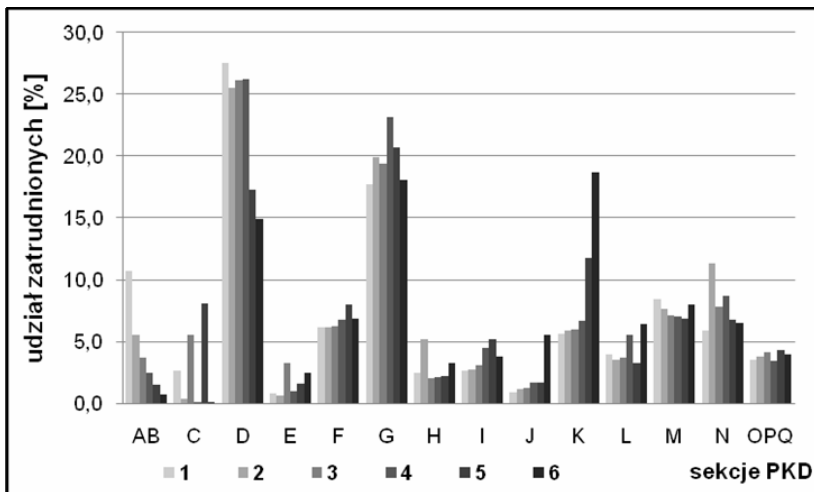
Rys. 1.1. Rozmieszczenie i liczba ludności małych miast w województwie dolnośląskim

1.4. Wielkość a funkcje miasta

W dotychczasowych badaniach nad strukturą funkcjonalną miast stwierdzono, że istnieje zależność między charakterem funkcjonalnym a wielkością miasta (Szafrąńska 2002) oraz że małe miasta mają raczej monofunkcyjny charakter, natomiast w większych miastach baza miastotwórcza jest bardziej zróżnicowana ze względu na obecność regionalnych funkcji usługowych (Maik 1986). Ponadto Sokołowski (2006) stwierdził, że zatrudnienie w działalnościach centralnych zależy od wielkości i rangi miasta w systemie osadniczym, a także że wraz ze wzrostem zaludnienia i rangi miasta spada udział wskaźnika endogenicznego w strukturze funkcji centralnych, a jednocześnie wzrasta liczba zatrudnionych w działalnościach centralnych na 1000 mieszkańców oraz stopień dywersyfikacji funkcji centralnych.

Dysponując danymi na temat liczby zatrudnionych w poszczególnych sekcjach PKD w miastach województwa dolnośląskiego, postanowiono sprawdzić, jak wielkość miasta (wyrażona jego liczbą mieszkańców) wpływa na strukturę funkcjonalną miasta. W tym celu miasta regionu podzielono na sześć klas wielkościowych (23 miasta liczące do 5000 mieszkańców, 31 miast od 5000 do 10 000 mieszkańców, 17 miast od 10 000 do 20 000 mieszkańców, 13 miast od 20 000 do 50 000 mieszkańców, 6 miast od 50 000 do 150 000 mieszkańców i miasto Wrocław), dla których przedstawiono strukturę zatrudnienia w odniesieniu do sekcji PKD¹ (rys. 1.2). Jednocześnie zostały policzone współczynniki korelacji między liczbą mieszkańców a udziałem zatrudnionych w danych sekcjach działalności.

¹ Ze względu na niewielką liczbę zatrudnionych sekcja B (rybactwo) została połączona z sekcją A (rolnictwo, łowiectwo i leśnictwo), a sekcje P (gospodarstwa domowe zatrudniające pracowników) i Q (organizacje i zespoły eksterytorialne) z sekcją O (działalność usługowa komunalna, społeczna i indywidualna pozostała).



Rys. 1.2. Zależność między wielkością miasta a zatrudnieniem w sekcjach PKD
 1 – miasta liczące do 5000 mieszkańców, 2 – miasta liczące od 5000 do 10 000
 mieszkańców, 3 – miasta liczące od 10 000 do 20 000 mieszkańców, 4 – miasta
 liczące od 20 000 do 50 000 mieszkańców, 5 – miasta liczące od 50 000 do 150 000
 mieszkańców, 6 – miasto Wrocław

Analiza wykazała, że wraz ze wzrostem liczby mieszkańców spada udział zatrudnionych w sekcjach A (rolnictwo, łowiectwo i leśnictwo) oraz D (przetwórstwo przemysłowe), natomiast wzrasta udział zatrudnionych w sekcjach J (pośrednictwo finansowe), K (obsługa nieruchomości) oraz I (transport, gospodarka magazynowa i łączność). Zależność między liczbą mieszkańców a udziałem zatrudnionych wynosi dla sekcji A $(-0,22)$, sekcji D $(-0,10)$, z kolei dla sekcji J $(0,63)$, sekcji K $(0,46)$ oraz sekcji I $(0,17)$. W przypadku pozostałych sekcji PKD nie zaobserwowano istotnej zależności między udziałem zatrudnionych a liczbą mieszkańców miasta. Można zatem stwierdzić, że wraz ze wzrostem miasta spada znacznie rolnictwo i przemysł, natomiast wzrasta znaczenie usług rynkowych, zwłaszcza tzw. usług otoczenia biznesu (sekcje J i K).

*Dalsza część książki dostępna w wersji
pełnej.*

