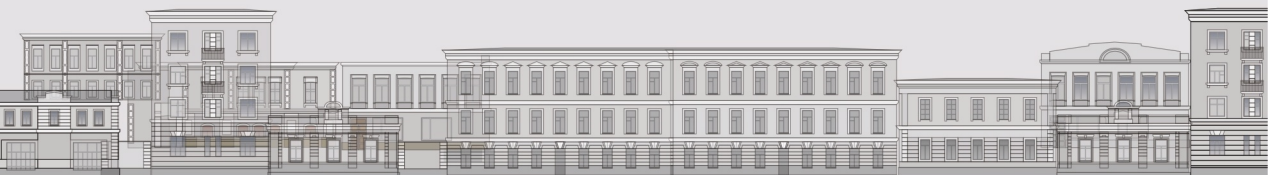


KAPITAŁ SPOŁECZNY A POSTAWY I DZIAŁANIA PRZEDSIĘBIORCZE MIESZKAŃCÓW ŁODZI

Monika Mularska-Kucharek



WYDAWNICTWO
UNIWERSYTETU
ŁÓDZKIEGO

**KAPITAŁ SPOŁECZNY
A POSTAWY I DZIAŁANIA
PRZEDSIĘBIORCZE
MIESZKAŃCÓW ŁODZI**

KAPITAŁ SPOŁECZNY A POSTAWY I DZIAŁANIA PRZEDSIĘBIORCZE MIESZKAŃCÓW ŁODZI

Monika Mularska-Kucharek



WYDAWNICTWO
UNIwersytetu
ŁÓDZKIEGO

ŁÓDŹ 2012

Monika Mularska-Kucharek – Zakład Zagospodarowania Środowiska
Wydział Nauk Geograficznych, Uniwersytet Łódzki, 90-139 Łódź, ul. Narutowicza nr 88

RECENZENT

Jerzy Bartkowski, Danuta Walczak-Duraj

REDAKTOR WYDAWNICTWA UŁ

Iwona Gos

SKŁAD KOMPUTEROWY

AGENT PR

PROJEKT OKŁADKI

Anna Solowska

© Copyright by Uniwersytet Łódzki, Łódź 2012

ISBN (wersja papierowa) 978-83-7525-822-6
ISBN (ebook) 978-83-7969-601-7

Wydane przez Wydawnictwo Uniwersytetu Łódzkiego
Wydanie I. (dodruk) W.06075.13.0.D

Wydawnictwo Uniwersytetu Łódzkiego
90-131 Łódź, Lindleya 8
www.wydawnictwo.uni.lodz.pl
e-mail: ksiegarnia @uni.lodz.pl
tel. (42) 665 58 63, faks (42) 665 58 62

SPIS TREŚCI

Wprowadzenie	7
Rozdział 1. Kapitał społeczny – koncepcje, wymiary, funkcje	13
1.1. Wstęp	13
1.2. Koncepcje kapitału społecznego	14
1.3. Wymiary kapitału społecznego	23
1.3.1. Zaufanie	24
1.3.2. Normy społeczne jako element kapitału społecznego	28
1.3.3. Sieci społeczne	31
1.4. Wybrane funkcje kapitału społecznego	36
1.5. Podsumowanie	43
Rozdział 2. Przedsiębiorczość – aspekt psychologiczny i społeczny	45
2.1. Wstęp	45
2.2. Istota przedsiębiorczości	46
2.3. Psychologiczny wymiar przedsiębiorczości	49
2.3.1. Osobowość a przedsiębiorczość	49
2.3.2. Postawa przedsiębiorcza	54
2.4. Podsumowanie	61
Rozdział 3. Założenia i metodologia badań	63
3.1. Wstęp	63
3.2. Założenia badawcze	64
3.3. Zmienne i ich wskaźniki	67
3.4. Metody, techniki i narzędzia badawcze	70
3.5. Próba badawcza i przebieg badań	73
3.6. Zastosowane metody analizy danych	74
3.7. Teren badań	75
Rozdział 4. Kapitał społeczny mieszkańców Łodzi	81
4.1. Wstęp	81
4.2. Zaufanie społeczne mieszkańców Łodzi	81
4.2.1. Zgeneralizowane zaufanie mieszkańców Łodzi	82
4.2.2. Zaufanie w sferze publicznej	85
4.2.3. Zaufanie w sferze prywatnej	91
4.2.4. Ogólny poziom zaufania społecznego	93
4.2.5. Uwarunkowania zaufania społecznego	96

4.3. Zakres aprobaty wybranych norm społecznych	102
4.3.1. Ogólny poziom aprobaty badanych norm społecznych	114
4.3.2. Normy społeczne a zmienne atrybutywne	119
4.4. Sieć kontaktów społecznych	128
4.4.1. Zakres utrzymywanych kontaktów	129
4.4.2. Czas trwania znajomości	132
4.4.3. Częstość utrzymywanych kontaktów	133
4.4.4. Ogólny poziom sieci społecznych mieszkańców Łodzi i jego uwarunkowania	137
4.5. Kapitał społeczny badanej zbiorowości	146
4.5.1. Poziom i uwarunkowania kapitału społecznego mieszkańców Łodzi	150
4.5.2. Kapitał społeczny a zmienne atrybutywne	153
4.5.3. Typy kapitału społecznego	158
4.5.4. Uwarunkowania wyróżnionych typów kapitału społecznego	165
4.5.5. Kapitał społeczny w ujęciu przestrzennym	167
4.6. Podsumowanie	171
Rozdział 5. Przedsiębiorczość mieszkańców Łodzi – postawy i działania	173
5.1. Wstęp	173
5.2. Przedsiębiorcze postawy łodzian	174
5.3. Postawa przedsiębiorcza a zmienne atrybutywne	181
5.4. Przedsiębiorcze działania mieszkańców Łodzi	185
5.5. Przedsiębiorcze działania mieszkańców Łodzi a zmienne społeczno-demograficzne	186
5.6. Podsumowanie	189
Rozdział 6. Kapitał społeczny a przedsiębiorczość mieszkańców Łodzi	191
6.1. Wstęp	191
6.2. Poziom kapitału społecznego a postawy i działania przedsiębiorcze	192
6.3. Typy kapitału społecznego a postawy i działania przedsiębiorcze	196
6.3.1. Niespójny kapitał zaufania a postawy i działania przedsiębiorcze	199
6.3.2. Spójny kapitał sieciowo-normatywny a postawy i działania przedsiębiorcze ..	200
6.3.3. Niespójny kapitał normatywny a postawy i działania przedsiębiorcze	202
6.4. Rola kapitału społecznego w rozwoju przedsiębiorczości mieszkańców Łodzi ..	204
6.5. Podsumowanie	207
Zakończenie	209
Bibliografia	215

WPROWADZENIE

Zgodnie z założeniem ekonomii klasycznej istniały trzy podstawowe czynniki produkcji wpływające na wzrost gospodarczy: ziemia, praca i kapitał finansowy. W latach sześćdziesiątych ubiegłego wieku zwrócono uwagę na kapitał fizyczny, a dekadę później do owej listy dołączono także kapitał ludzki. Kolejnym krokiem dostrzeżenia roli pozaekonomicznych determinant rozwoju było włączenie do czynników produkcji kapitału społecznego, który stanowił wówczas inspirację do wyjaśniania zróżnicowania społecznego.

Odkrycie kapitału społecznego i wskazanie na jego rolę w stymulowaniu rozwoju spowodowało, że termin ten zaczął pojawiać się w wielu kontekstach. Skala zainteresowania tego typu kapitałem wynika przede wszystkim z jego użyteczności, dlatego też studia nad nim coraz częściej koncentrują się na podejmowaniu działań na rzecz jego zwiększania, upatrując w tym zasobie szans na poprawę warunków życia ludzi, trwałą dobrostan oraz ogólnie pojęty rozwój. „Jego kariera wydaje się mieć źródło w powszechnym przekonaniu, że jak kapitał finansowy (to, co się posiada) w czasach przednowoczesnych, kapitał ludzki (to, co się wie i potrafi) w epoce nowoczesnej, tak właśnie kapitał społeczny (to, kogo się zna, z kim się jest związanym) przesądza obecnie (w erze postnowoczesnej) zarówno o sukcesie jednostki, jak i szerszych grup społecznych” (Rymsza 2007: 23).

Wzrost popularności kapitału społecznego na tle pozostałych typów kapitału należy wiązać z pojawieniem się „nowego” rynku nastawionego na jakość i elastyczność. Model ten wymaga od jednostek (aktorów) przedsiębiorczości, innowacyjności, współdziałania, tzn. zachowań, które są tym efektywniejsze, im niższe są koszty transakcyjne. Te zaś są niskie tam, gdzie jest wysoki kapitał społeczny (Kaźmierczak 2007). Dlatego też współcześnie kapitał społeczny zaliczany jest do czynników produkcji. Stanowi on uzupełnienie kapitału ludzkiego – „najnowszy sprzęt i najbardziej innowacyjne idee w rękach lub w głowie najmądrzejszej osoby niewiele dadzą, o ile osoba ta nie będzie miała dostępu do innych” – przy czym kapitał ludzki tkwi w jednost-

kach, natomiast społeczny – w relacjach (Woolcock 2001). Obecność w danym środowisku umiejętności współpracy, wzorów, norm, zaufania może wpływać zarówno na modyfikowanie oddziaływania czynników makrostrukturalnych, jak i indywidualnych predyspozycji poszczególnych aktorów.

Obrazując takie cechy społeczeństwa, jak zaufanie oraz normy i powiązania, kapitał społeczny może zwiększać sprawność społeczeństwa, ułatwiając skoordynowane działania, gdyż umacnia on więzi w ramach społeczności oraz sprzyja nawiązywaniu nowych kontaktów. Zaufanie zakorzenione w relacjach społecznych przyczynia się do utrwalania podmiotowości, natomiast nieufność – do alienacji. Znajduje to swoje odzwierciedlenie w funkcjonalności bądź w dysfunkcjach społecznych, gospodarczych, jak i jednostkowych (Krzyminiewska 2003). Kultura nieufności, prowadząc do demobilizacji, pasywizmu, ostrożności, oportunistyki, dystansów społecznych, atomizacji, alienacji – obniża potencjał podmiotowy społeczeństwa, jego zdolność do twórczego, innowacyjnego samoprzekształcania się (Sztompka 2002b). Wynikiem tego jest bierność, apatia i brak skłonności do podejmowania działań na rzecz rozwiązywania w sposób twórczy nowych problemów, brak umiejętności wykorzystania pojawiających się szans oraz elastycznego przystosowania się do zmiennych warunków funkcjonowania. Negatywną konsekwencją takiej postawy jest brak działań przedsiębiorczych.

Przeciwieństwem kultury nieufności jest kultura zaufania, która prowadzi do otwartych, innowacyjnych i spontanicznych działań. Jednostki, które korzystają z wymiarów kapitału społecznego, charakteryzują się zatem większą chęcią do podejmowania ryzyka, aktywnością i przedsiębiorczością (Krzyminiewska 2003). Taka postawa może przynieść wiele korzyści. Przedsiębiorczość ma bowiem znaczący wpływ na dynamikę rozwoju ekonomicznego, jakość życia oraz dobrobyt jednostek i społeczeństwa.

Postawy i zachowania przedsiębiorcze są swoistego rodzaju zasobem, którego występowanie warunkowane jest szeregiem czynników zarówno w obszarze jednostkowym, jak i instytucjonalnym. Próba bliższego poznania tych uwarunkowań i ich przyczyn pozwala na lepsze zagospodarowanie i ukierunkowanie istniejących zasobów przedsiębiorczości. Może również przyczyniać się do głębszego indywidualnego poznania profilu własnej postawy przedsiębiorczej, przez co możliwa jest większa użyteczność wyborów w odniesieniu do funkcjonowania w różnych sferach aktywności jednostkowej. A to z kolei może się przekładać na lepszą jakość życia, która jest niewątpliwie celem każdego człowieka.

Rozpatrywanie zjawiska przedsiębiorczości w kontekście socjologiczno-kulturowym, czyli z punktu widzenia kapitału społecznego, staje się przedmiotem dociekań, który nie tylko może doprowadzić do rozpoznania istotnych mechanizmów aktywności ekonomicznej człowieka, ale także może stanowić istotny wkład w zdiagnozowanie potencjału rozwoju społeczno-ekonomicz-

nego grup czy też zbiorowości. Kwestia ta w dobie destabilizacji i ułomności mechanizmów rynkowych jest bardzo ważna i zasługuje na zainteresowanie. Problem nabiera szczególnego znaczenia w przypadku Łodzi, której sytuacja społeczno-gospodarcza określana jest mianem kryzysu. Powodów tego stanu rzeczy jest kilka, jednakże dwoma podstawowymi są: upadek rynku rosyjskiego i nagły wzrost importu wywołany zmianą *terms of trade*. Niestety, takie działania sprawiły, że dominujący w Łodzi przemysł lekki znalazł się w stadium recesji. Zaowocowało to spadkiem zatrudnienia w przemyśle ze 171 tys. w 1990 r. do 93 tys. w 1995 r. (Liszewski 1997). Monokulturowa struktura przemysłu łódzkiego doprowadziła w konsekwencji do ogólnego kryzysu gospodarczego (Koter i in. 2000). Upadek zakładów przemysłowych (Piech 1998) wpłynął na lawinowy wzrost bezrobocia, które dotknęło Łódź w dużo większym stopniu niż inne duże miasta w Polsce. Bezrobocie wzrosło do 13,7% ludności w wieku produkcyjnym w 1995 r., w końcu 1999 r. spadło do 8,8%, po czym znów gwałtownie wzrosło w 2002 r. i wynosiło wtedy 18%. Na koniec pierwszego półrocza 2007 r. w ewidencji Wojewódzkiego Urzędu Pracy zarejestrowanych było 33,3 tys. bezrobotnych mieszkańców Łodzi, a w 2011 r. – 35,6 tys. Zauważyć należy, iż pojawienie się rzeszy bezrobotnych wiąże się ze znaczną pauperyzacją ludności i powiększaniem się stref ubóstwa w Łodzi. Wskaźnik bezrobocia jest najwyższy, a wskaźnik liczby zatrudnionych na tysiąc mieszkańców jest w Łodzi najniższy w stosunku do innych dużych miast w Polsce (*Statystyka Łodzi 2000*). Relatywnie trudna jest także sytuacja demograficzna Łodzi. Z danych zawartych w *Raporcie na temat wielkich miast Polski*¹ wynika, że wśród badanych miast odsetek osób w wieku poprodukcyjnym osiąga najwyższy wskaźnik właśnie w Łodzi. Poziom wykształcenia z kolei kształtuje się poniżej średniej dla porównywanych 11 miast. Stosunkowo niska jest również liczba studentów w stosunku do liczby mieszkańców (16%), choć podkreślić należy, że liczba ta w ostatnim czasie wzrasta. Warto zwrócić także uwagę na ujemny przyrost naturalny w Łodzi, migrację mieszkańców do innych miast i wyjazdy poza granice kraju. Coraz częściej mówi się, że „istnieje stereotyp Łodzi, jako miasta, z którego uciekają utalentowane i przedsiębiorcze jednostki, a ich decyzje uzasadniane są często negatywnymi opiniami o mieście i możliwościach kariery, jakie dla nich stwarza” (Frykowski 2001: 141). Rozwiązaniem tej sytuacji może być wielowymiarowe spojrzenie na funkcjonowanie zbiorowości z uwzględnieniem różnych subsystemów. Łączenie sfery kulturowej z ekonomiczną okazuje się często remedium na różnego rodzaju niedoskonałości systemu społecznego. Dlatego też badacze coraz częściej odwołują się do pojęcia kapitału społecznego, upatrując w działającej jednostce źródła rozwoju społecznego i sposobu na radzenie sobie z ułomnościami systemu społeczno-gospodarczego.

¹ <http://www.pwc.pl/pl/wielkie-miasta-polski/index.jhtml> (pobrano 10.01.2012).

Zainteresowanie kapitałem społecznym w kontekście ludzkiej przedsiębiorczości wynika także z promowania postaw i zachowań przedsiębiorczych, postrzeganych w kategoriach wymogów współczesnego świata. Promocja idei przedsiębiorczych bierze się w dużej mierze z przekonania, iż dzisiejsza rzeczywistość wymaga od jednostki aktywności oraz kreatywności w myśleniu i działaniu. Taka postawa ma ułatwić odnajdywanie się w nieprzewidywalnym i nieustannie zmieniającym się świecie. Wiara w słuszność owych poglądów skłania do podejmowania działań na rzecz kreowania postaw i działań przedsiębiorczych. Znajduje to odzwierciedlenie w wielu strategicznych dokumentach, a tym samym w założeniach polityki lokalnej, która podejmując problem promocji przedsiębiorczości, poszukuje także jej uwarunkowań. Wśród nich ważne miejsce zajmują te o charakterze społecznym, które stały się inspiracją do zbadania relacji zachodzących pomiędzy kapitałem społecznym a przedsiębiorczością, definiowaną w prezentowanej monografii w kategoriach postawy i podejmowanych działań.

Głównym celem niniejszej pracy uczyniono zbadanie wpływu owego zasobu, tj. poziomu i typu kapitału społecznego, na badane zjawisko. Uzyskanie jak najbardziej wiarygodnych wyników badań i udzielenie wyczerpującej odpowiedzi na założone pytania badawcze stało się możliwe dzięki zastosowaniu triangulacji metod badawczych. Rezultaty otrzymane na podstawie reprezentatywnych badań ilościowych uzupełniono badaniami jakościowymi. Takie podejście zapewniło dokładny pomiar zjawisk będących przedmiotem zainteresowania oraz szczegółowy ich opis i interpretację wraz z kontekstem sytuacyjnym w wymiarze jednostkowym i społecznym (Łobocki 2003: 94–95). Zastosowana triangulacja danych, po pierwsze, pozwoliła uzyskać dokładniejsze informacje na temat analizowanych zależności, po drugie, umożliwiła dokonanie pełnego opisu badanych zjawisk.

Książka składa się z części teoretycznej i empirycznej. Część teoretyczna obejmuje dwa rozdziały, z których pierwszy poświęcony jest problematyce kapitału społecznego. Zawiera on przegląd podstawowych koncepcji kapitału społecznego, a także charakterystykę jego poszczególnych komponentów. Rozdział drugi koncentruje się na społecznym i psychologicznym aspekcie przedsiębiorczości. Kwestie dotyczące przedmiotu i problematyki badań, głównych pojęć, hipotez badawczych omawiane są w rozdziale trzecim. Zawiera on niezbędne informacje na temat doboru próby i metod badawczych, a także charakterystykę terenu badań. Prezentacja danych empirycznych zaczyna się w rozdziale czwartym, w którym omawiany jest kapitał społeczny mieszkańców Łodzi. Rozdział piąty obejmuje empiryczne ustalenia dotyczące postaw i działań przedsiębiorczych łodzian. Kolejny rozdział, szósty, stanowi próbę egzemplifikacji związków pomiędzy kapitałem społecznym a przedsiębiorczością. Ważnym elementem tego rozdziału jest prezentacja wyników badań ilościowych, a także analiza wywiadów pogłębianych. Przedstawienie

zależności pomiędzy badanymi zjawiskami społecznymi stanowi podstawę weryfikacji hipotez badawczych. Całość zamyka podsumowanie rezultatów badań, dyskusja wyników i sugestie w odniesieniu do implikacji praktycznych.

Treści prezentowane w niniejszej pracy mają charakter zarówno deskryptywny, jak i aplikacyjny. Wnioski płynące z zawartych wyników i podjętych rozważań pozwalają określić stan kapitału społecznego łodzian, poziom przedsiębiorczości, czyli informacje na temat postaw i działań o charakterze przedsiębiorczym. Przeprowadzone analizy informują również o wyznacznikach badanych zjawisk społecznych.

Wymiar aplikacyjny pracy ma dwa aspekty. Pierwszy polega na dostarczeniu wiedzy na temat poziomu kapitału społecznego i potencjału łodzian. Drugi aspekt dotyczy udokumentowanego związku pomiędzy zasobami jednostki a jej aktywnością w kształtowaniu środowiska społecznego zgodnie z obranymi przez nią celami.

Wiedza na temat użyteczności kapitału społecznego może stanowić przyczynek do powszechnego wykorzystywania w praktyce nowych form kapitału, które mogą być istotnym uzupełnieniem nadmiernie eksploatowanego kapitału ludzkiego. Ze względu na zakres analizowanych zjawisk uzyskane wyniki mają znaczenie zarówno dla kreatorów życia społecznego, jak i indywidualnych jednostek chcących mieć kontrolę nad swoim życiem, a także dla tych, którzy pragną osiągać więcej w kwestiach materialnych i niematerialnych. Kapitał społeczny traktowany jest bowiem przez wielu autorów (Gardziel, Długosz 2004) jako jeden z głównych czynników (pomijając czynniki makrospołeczne) odpowiedzialnych za powstawanie i utrzymywanie się nierówności. Przesądza on także o możliwościach i szansach jednostki w gospodarce kapitalistycznej. Dodać należy, iż przedsiębiorczość postrzega się również jako postawę ułatwiającą funkcjonowanie we współczesnym świecie.

*

Prezentowana książka jest skróconą wersją rozprawy doktorskiej, którą napisałam dzięki wsparciu i życzliwości wielu osób, którym chcę teraz podziękować. Pragnę złożyć wyrazy wdzięczności prof. nadzw. UŁ dr. hab. Pawłowi Staroście, promotorowi mojej pracy doktorskiej, który obdarzył mnie dużym zaufaniem i cierpliwością w trakcie jej przygotowywania. Dziękuję mu za wieloletnią opiekę merytoryczną, za wnikliwe uwagi i motywację.

Szczególne podziękowania kieruję do Recenzentów mojej pracy doktorskiej, prof. zw. dr. hab. Danuty Walczak-Duraj i prof. UW dr. hab. Jerzego Bartkowskiego. Jestem im wdzięczna za wnikliwe i cenne uwagi.

Dziękuję także prof. nadzw. UŁ dr hab. Ewie Rokickiej za teoretyczną i metodologiczną inspirację.

Serdecznie dziękuję dr Justynie Wiktorowicz za bardzo cenne konsultacje statystyczne.

Moje podziękowania kieruję również do dr Katarzyny Biegańskiej, mgr Justyny Kasjaniuk, mgr Beaty Matys-Wasilewskiej. Dziękuję im za merytoryczne wsparcie wątków psychologicznych, które zostały podjęte w pracy.

Dziękuję też mojemu mężowi, Radkowi, głównie za tak ważne wsparcie emocjonalne.

Książkę dedykuję mojej najbliższej Rodzinie.

ROZDZIAŁ 1

KAPITAŁ SPOŁECZNY – KONCEPCJE, WYMIARY, FUNKCJE

1.1. Wstęp

Kapitał społeczny to pojęcie, które wkroczyło do dyskursu publicznego, politycznego i naukowego w ostatnich dekadach. Termin ten, utworzony dla określenia pewnych cech małych grup, został rozszerzony także na sferę mezo- i makrospołeczną. Współcześnie pojęcie to wykorzystuje się do opisu i poszukiwania środków zaradczych wobec zjawisk i problemów, które ujawniają się w sferze ekonomicznej, społecznej i politycznej. Koncepcja kapitału społecznego cieszy się zatem dużą popularnością, stąd mnogość definicji tego terminu.

W szerokim ujęciu kapitał społeczny oznacza wszystko, co nie jest fizycznym, finansowym czy ludzkim kapitałem, a jest w procesie rozwoju społecznego obszarem między państwem a społeczeństwem obywatelskim (Krzyszowski 2004). Kapitał społeczny może być także pojmowany jako zasób, którym dysponuje jednostka, i który pozwala osiągać jej określone korzyści zarówno w życiu osobistym, jak i zawodowym.

Kapitał społeczny ma zatem dwa oblicza: jednostkowe i zbiorowe. Możemy mówić o indywidualnym kapitale społecznym, wynikającym z pochodzenia społecznego lub etnicznego, ewentualnie o nagromadzonym kapitale w postaci sieci powiązań (Bartkowski 2007).

Głównym celem niniejszego rozdziału jest zaprezentowanie koncepcji kapitału społecznego, a także scharakteryzowanie jego wybranych funkcji. Po pierwsze, omówione zostaną w ujęciu chronologicznym kluczowe koncepcje kapitału społecznego – klasyczne (P. Bourdieu, J. Coleman, R.D. Putnam, F. Fukuyama) i współczesne (R.S. Burt, W. Baker). Po drugie, scharakteryzowane zostaną komponenty kapitału społecznego: zaufanie, sieci, wybrane normy społeczne. Po trzecie, opisane zostaną funkcje kapitału społecznego, w tym jego wpływ na postawy i działania przedsiębiorcze.

1.2. Koncepcje kapitału społecznego

Pierre Bourdieu. Zdaniem A. Portesa (1998, 2000), P. Bourdieu jest twórcą pierwszej, systematycznie wyłożonej, współczesnej koncepcji kapitału społecznego. Nie jest to jednak jedyna forma kapitału, na której koncentruje on swoją uwagę. Oprócz kapitału społecznego wyróżnia P. Bourdieu (1986) także kapitał kulturowy i kapitał ekonomiczny. Wszystkie one spełniają wiele istotnych funkcji. Są bowiem podstawowymi czynnikami definiującymi pozycję i możliwości jednostek w każdym z tzw. pól społecznych, o których pisze P. Bourdieu (Siisiainem 2000: 11).

I tak, kapitał ekonomiczny, który daje się natychmiast i bezpośrednio zamienić na pieniądze, jest zinstytucjonalizowany w formie prawa własności. Kapitał kulturowy (nazywany także kapitałem informacyjnym), pod pewnymi warunkami wymierny na kapitał ekonomiczny, jest zinstytucjonalizowany w formie kompetencji edukacyjnych. Ucieleśnioną formę tego kapitału stanowią długotrwałe dyspozycje ciała i umysłu. Rodzaje posiadanych materialnych dóbr kulturowych wyrażają się natomiast w zobiektywizowanej formie kapitału kulturowego. Kapitał społeczny, który po spełnieniu niezbędnych warunków, również może być przekształcony w kapitał ekonomiczny, jest zinstytucjonalizowany w formie jakiegoś tytułu szlacheckiego czy nazwiska rodowego (Bourdieu 1986).

Zdaniem P. Bourdieu, kapitał społeczny to suma szczególnych zasobów materialnych i duchowych oraz zinstytucjonalizowanych relacji społecznych. Mogą one być odziedziczone lub zdobyte własnym trudem, ale w obydwu przypadkach dostarczają rzeczywistego i potencjalnego wsparcia, ułatwiając dostęp do wartościowych zasobów. Zatem kapitał społeczny w tym ujęciu stanowi sumę tego wszystkiego, co w rezultacie daje bądź nie jednostkom i grupom społecznym korzyści materialne i niematerialne. Dzięki posiadanemu kapitałowi społecznemu jednostki mogą zyskać dostęp zarówno do zasobów ekonomicznych, jak i kulturowych (Bourdieu 1990; Bourdieu, Wacquant 2001).

„Zasób kapitału społecznego posiadany przez danego aktora zależy od rozmiaru sieci powiązań, jakie może on skutecznie zmobilizować, i od zasobu kapitału (ekonomicznego, kulturowego i symbolicznego) posiadanego na własny rachunek przez każdego z tych, z którymi on jest powiązany” (Bourdieu 1986: 54). Kapitał społeczny ma w tym kontekście charakter instrumentalny (Portes 2000: 2). Jednostki celowo budują relacje społeczne, mając świadomość korzyści, jakie mogą one im przynieść w przyszłości. Sieć kontaktów społecznych nie jest ani dana naturalnie, ani w pełni dziedziczona społecznie. Jest ona produktem indywidualnych lub zbiorowych strategii inwestycyjnych, podejmowanych świadomie lub nieświadomie w celu ustanowienia lub reprodukcji relacji społecznych, które są użyteczne w krót-