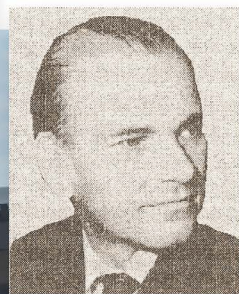


Czesław Domański
Witold Kasperkiewicz
Eugeniusz Kwiatkowski

90 LAT ŁÓDZKIEJ EKONOMII



90 LAT

ŁÓDZKIEJ EKONOMII



WYDAWNICTWO
UNIWERSYTETU
ŁÓDZKIEGO

Czesław Domański
Witold Kasperkiewicz
Eugeniusz Kwiatkowski

90 LAT ŁÓDZKIEJ EKONOMII

Czesław Domański – Uniwersytet Łódzki, Wydział Ekonomiczno-Socjologiczny
Katedra Metod Statystycznych, 90-214 Łódź, ul. Rewolucji 1905 r. nr 41

Witold Kasperkiewicz, emerytowany pracownik – Uniwersytet Łódzki
Wydział Ekonomiczno-Socjologiczny

Eugeniusz Kwiatkowski – Uniwersytet Łódzki, Wydział Ekonomiczno-Socjologiczny
Katedra Makroekonomii, 90-214 Łódź, ul. Rewolucji 1905 r. nr 41

RECENZENT

Tadeusz Kowaleski

REDAKTOR INICJUJĄCY

Monika Borowczyk

REDAKTOR WYDAWNICTWA UŁ

Joanna Balcerak

SKŁAD I ŁAMANIE

AGENT PR

PROJEKT OKŁADKI

Katarzyna Turkowska

Zdjęcia wykorzystane na okładce pochodzą ze zbiorów autorów

© Copyright by Authors, Łódź 2018

© Copyright for this edition by Uniwersytet Łódzki, Łódź 2018

Wydane przez Wydawnictwo Uniwersytetu Łódzkiego

Wydanie I. W.08213.17.0.K

Ark. wyd. 8,5; ark. druk. 9,75

ISBN 978-83-8088-977-4

e-ISBN 978-83-8088-978-1

Wydawnictwo Uniwersytetu Łódzkiego

90-131 Łódź, ul. Lindleya 8

www.wydawnictwo.uni.lodz.pl

e-mail: ksiegarnia@uni.lodz.pl

tel. (42) 665 58 63

*Przeszłość zachowana w pamięci
jest częścią teraźniejszości*

Tadeusz Kotarbiński

Quod felix, faustum fortunatumque sit!

Spis treści

Wprowadzenie.....	9
1. Rozwój gospodarczy i populacyjny Łodzi	11
1.1. Początki ekonomii w Łodzi (wiek XIX i początek XX).....	11
1.2. Pionierzy łódzkiego przemysłu	12
1.3. Instytucje finansowe i ekonomiczne w Łodzi	17
1.4. Rozwój ekonomiczny Łodzi	21
2. Etapy rozwoju edukacji ekonomicznej na wyższym poziomie	27
2.1. Czasopisma o tematyce ekonomicznej zasilane przez łódzkich autorów	27
2.2. Wyższa Szkoła Nauk Społecznych i Ekonomicznych (1924–1928)	34
2.3. Oddział Łódzki Wolnej Wszechnicy Polskiej (1928–1939).....	38
2.4. Tajne nauczanie na poziomie wyższym w okresie niemieckiej okupacji.....	44
2.5. Łódzcy ekonomiści i politycy społeczni	46
2.6. Ekonomia na Wydziale Prawa i Ekonomii Uniwersytetu Łódzkiego	59
2.7. Oddział Łódzki Szkoły Głównej Handlowej (Szkoły Głównej Planowania i Statystyki w Warszawie), 1945–1950	60
2.8. Wyższa Szkoła Ekonomiczna w Łodzi (1950–1961)	62
2.9. Połączenie Wyższej Szkoły Ekonomicznej w Łodzi z Uniwersytetem Łódzkim.....	66
3. Szkoły i koncepcje badawcze w środowisku łódzkich ekonomistów.....	71
3.1. Szkoła ekonomii społecznej i demografii Edwarda Rosseta....	71
3.2. Łódzka szkoła ekonometrii Władysława Welfego	82

3.3. Łódzka szkoła statystyki nieparametrycznej Czesława Domańskiego	99
3.4. Wkład Michała Kaleckiego, Cezarego Józefiaka i Jana Mujzela do teorii ekonomii	103
3.4.1. Teoria wzrostu gospodarczego Michała Kaleckiego....	103
3.4.2. Teoria wzrostu gospodarczego i funkcjonowania gospodarki Cezarego Józefiaka.....	108
3.4.3. Teoria funkcjonowania gospodarki Jana Mujzela	112
3.5. Historia myśli ekonomicznej w ujęciu łódzkiej szkoły ekonomicznej	116
3.5.1. Łódzka ekonomia a badania nad historią myśli ekonomicznej.....	117
3.5.2. Wzrost i rozwój gospodarczy w polskiej myśli ekonomicznej na podstawie badań Janusza Górskiego.....	119
3.5.3. Wzrost i rozwój gospodarczy w zachodniej myśli ekonomicznej na podstawie badań Janusza Górskiego	123
3.5.4. Badania nad historią myśli ekonomicznej Wiesława Piątkowskiego	136
3.5.5. Uwagi końcowe.....	141
8 Zakończenie.....	143
Bibliografia	145
Załączniki.....	153

Wprowadzenie

Niebywała w warunkach nie tylko europejskich w ogóle, ale i polskich, osobliwość rozwoju dziejowego Łodzi jest niewątpliwie, co stwierdzić można z góry, wkładem w tworzywo nauki zarówno polskiej, jak i powszechnej, wręcz bezcennym.

Jan Karol Kochanowski (1869–1949)
(historyk, Rektor Uniwersytetu Warszawskiego)

Początki łódzkiej ekonomii oraz rozwój tej dyscypliny naukowej w Łodzi wiążą się z tworzeniem instytucji finansowych i ekonomicznych, pierwszymi publikacjami ekonomicznymi, zapoczątkowaniem literatury ekonomicznej, pierwszymi wykładami z tej dziedziny oraz tworzeniem towarzystw naukowych i szkół wyższych. Jej specyfika wynika z uwarunkowań związanych z rozwojem miasta na przestrzeni wieków, z „osobliwością” rozwoju dziejowego tego miejsca. Niewątpliwie, wręcz bezcenny, jest wkład Łodzi „w tworzywo nauki zarówno polskiej, jak i powszechnej”. Toteż gruntowne poznanie go warto połączyć z kontekstem historycznym, który pozwoli objaśnić i pogłębić ten obraz (por. Ginsbert, 1961).

Sięgnijmy do historii miasta. W 1332 r. książę łęczycki Władysław nadał biskupom kujawskim przywileje dotyczące licznych posiadłości (wśród nich znalazła się także Łódź). Istniała wówczas jako osada wiejska w posiadaniu biskupa i katedry włocławskiej (do 1806 r.). Wieś biskupia podlegała dwu ośrodkom władzy: monarsze – księciu dzielnicowemu łęczyckiemu (potem królowi zjednoczonej Polski) i biskupowi.

Przyjmuje się, że Łódź została miastem na podstawie przywileju króla Władysława Jagiełły z 1423 r., w tym samym dokumencie uzyskała też pozwolenie na organizowanie targów. Wówczas istniały wieś i miasto o tej nazwie, które ze sobą współpracowały. Do końca XVII w. rozwijała się jako małe miasteczko rolnicze. Stała się wtedy lokalnym ośrodkiem handlowym i rzemieślniczym, dysponującym ośmioma młynami, bogatym

w warsztaty kołodziejów, bednarzy, szewców, cieśli i rzeźników. W 1793 r. znalazła się pod zaborem pruskim. Pięć lat później Prusacy sekularyzowali dobra biskupie i Łódź przekształciła się w miasto rządowe. Władze pruskie chciały ją pozbawić praw miejskich, ale nie uzyskano zgody króla pruskiego. Od 1807 r. należała do Księstwa Warszawskiego, a następnie od 1815 r. do Królestwa Polskiego. W 1820 r., na mocy decyzji władz rządowych, zaliczono Łódź do osad przemysłowych i wyznaczono jej rolę ośrodka tkackiego oraz sukienniczego. W ten sposób zaczął się okres rozwoju Łodzi przemysłowej.

Rozwój gospodarczy i populacyjny Łodzi

1.1. Początki ekonomii w Łodzi (wiek XIX i początek XX)

Koroną dokumentów łódzkich z początków XIX w. jest niewątpliwie memoriał Stanisława Staszica, który w 1825 r. odbył podróż po przemysłowych centrach województwa mazowieckiego (Sieradz, Łódź, Zgierz, Ozorków, Aleksandrów) i mniejszych miejscowościach tego regionu. Konferował z fabrykantami i analizował fizjografię poszczególnych okolic. Ostatecznie w memoriale tym Łódź zajmuje wysokie miejsce wśród ocenianych miast.

11

Łódzki okręg przemysłowy nie od razu rozwinął się w granicach trójkąta Łęczyca – Sieradz – Tomaszów Mazowiecki, a Łódź nie stanowiła początkowo większego ośrodka kształtującego region. W latach 1815–1830 uformowało się w Królestwie Polskim centrum przemysłu wełnianego z dwoma głównymi miastami produkcyjnymi – Zgierzem i Kaliszem. Jednak po stagnacji lat 1829–1834 i po powstaniu listopadowym nastąpił upadek przemysłu wełnianego, związany głównie z represyjnymi barierami celnymi. W latach trzydziestych XIX w. zaczął się rozkwit przemysłu bawełnianego, a wraz z nim rozkwit Łodzi, Ozorkowa i Pabianic. Łódź stała się głównym ośrodkiem produkcji bawełnianej w regionie, a potem w całej Polsce. Warto wspomnieć, że w 1869 r. przemysł okręgu łódzkiego dostarczał krajowi 98% przędzy bawełnianej i około 75% tkanin bawełnianych (Missalowa, 1964). Liczba ludności Łodzi – głównego ośrodka regionu – wynosiła w roku 1872 blisko 100 tysięcy, podczas gdy jeszcze w roku 1821 nie przekraczała 2 tysięcy. W dalszych latach, a więc między rokiem 1870 a 1900, liczba ludności wzrosła trzykrotnie, liczba robotników zatrudnionych w przemyśle włókienniczym ponad pięciokrotnie (z 20 222 do 115 034), a wartość produkcji zwiększyła się ponad dwunastokrotnie (z 15 425 000 rubli do 182 814 000 rubli) (Puś, 1973).

Problemem napotykanym przez badaczy tego okresu jest brak jednolitych i jednoznacznie wiarygodnych danych statystycznych, dotyczących szczególnie pierwszej połowy XIX w. Mówimy bowiem o czasach, kiedy nie istniały jeszcze wyspecjalizowane ośrodki statystyczne, a zmienne koleje historii tego okresu prowadziły do ciągłych zmian władz i prawodawstwa (por. tabl. 1.1).

Tablica 1.1. Przynależność polityczno-administracyjna Łodzi w latach 1807–1914

Okres	Państwo	Zwierzchność	Jednostka administracyjna
1807–1815	Księstwo Warszawskie	Cesarstwo Francuskie	Departament Warszawski, powiat zgierski
1815–1816	Królestwo Polskie	Imperium Rosyjskie	Departament Warszawski, powiat zgierski
1816–1837	Królestwo Polskie	Imperium Rosyjskie	Województwo mazowieckie, powiat zgierski
1837–1844	Królestwo Polskie	Imperium Rosyjskie	Gubernia mazowiecka, powiat zgierski
1845–1867	Królestwo Polskie	Imperium Rosyjskie	Gubernia warszawska, powiat łęczycki
1867–1914	Królestwo Polskie	Imperium Rosyjskie	Gubernia piotrkowska, powiat łódzki

Źródło: opracowanie własne.

1.2. Pionierzy łódzkiego przemysłu

Izrael Kalmanowicz Poznański (1833–1900) był przedsiębiorcą łódzkim pochodzenia żydowskiego, zaliczanym (obok Ludwika Geyera i Karola Scheiblera) do łódzkich „królów bawełny”.

W Łodzi skończył szkołę elementarną i tzw. progimnazjum. Przyszły multimilioner uczył się od podstaw fachu przedsiębiorcy. W grudniu 1852 r. przejął od ojca zarząd rodzinnej firmy kupieckiej. Później systematycznie poszerzał działalność: w 1859 r. jego zakład produkował materiały warte 6 tys. rubli, a w 1868 r. – 23 tys. rubli. W 1871 rozpoczął (trwające do 1892 r.) skupowanie działek przy ul. Ogrodowej 17–23, na których

zamierzał postawić kompleks przemysłowy. W 1872 r. powstał tu pierwszy obiekt fabryczny – tkalnia mechaniczna o dużej wydajności (200 krosien mechanicznych).

29 października 1889 r. firma została przekształcona w spółkę akcyjną, podobnie jak inne łódzkie przedsiębiorstwa bawełniane. Oficjalna nazwa zakładów brzmiała: Towarzystwo Akcyjne Wyrobów Bawełnianych I. K. Poznańskiego w Łodzi. Rozrastające się przedsiębiorstwo zatrudniało z biegiem lat coraz więcej pracowników: w roku 1865 – 70, w 1879 – 426, a w 1906 przeciętnie 6800. W Archiwum Państwowym w Łodzi można znaleźć akta pod numerem zespołu: 487/0, Karta: A. Zawierają one m.in.:

- dane o majątku przedsiębiorstwa za lata 1875–1945 (wykazy szacunkowe placów, terenów i gruntów, maszyn i urządzeń przemysłowych, inwestycje, lekarze fabryczni, próbki tkanin);

- wykazy szacunkowe maszyn i urządzeń przemysłowych za lata 1879–1907;

- dane o produkcji w latach 1927–1940 (ogólne i oddziałowe zestawienia kosztów produkcji, kontrola produkcji, amortyzacja maszyn);

- wynagrodzenia pracowników umysłowych i fizycznych za lata 1907–1939 (wypłaty rent za nieszczęśliwe wypadki, pobory urzędników i robotników);

- księgowość 1914–1943: książki obrachunkowe robotników, urlopy, zarobki, potrącenia, rozliczenia z dostawcami i odbiorcami, księgi kasowe, rozliczenia podatkowe, wykazy dłużników i wierzycieli, eksploatacja domów i placów należących do przedsiębiorstwa, bilanse, księgi inwentarzowe, spisy przedmiotów i urządzeń przemysłowych, oszacowanie majątku firmy, rozliczenia z bankami krajowymi i zagranicznymi, weksle, memoriały, należności wątpliwe, raporty powiernika.

Ludwik Geyer (1805–1869) był przemysłowcem, jednym z pionierów rozwoju przemysłu włókienniczego w Łodzi i w Polsce. Pochodził z fabrykanckiej rodziny z Saksonii. Jego ojciec, Adam, był właścicielem fabryki wyrobów bawełnianych w Neugersdorf pod Löbau. Ludwik ukończył Akademię Berlińską i rozpoczął pracę w fabryce ojca. Ich interesy nie szły jednak za dobrze. W 1828 r. przenieśli się do Łodzi, zwabieni polityką rządu Królestwa Polskiego promującego to miasto jako ośrodek osadniczy dla tkaczy napływających z Wielkopolski, Śląska, Saksonii i Czech. Władze Królestwa Polskiego uczyniły z Łodzi ośrodek rozwoju przemysłu włókienniczego w związku z perspektywami otwarcia rynku w Rosji. W 1820 r. została zaliczona do miast fabrycznych, które dysponowały przywilejami finansowymi i były wspierane przez państwo. Otwierające się możliwości potrafił wykorzystać Ludwik Geyer. W 1835 r. był już

na tyle silnym przedsiębiorcą, że przystąpił do budowy nowej, wielkiej przędzalni i tkalni mechanicznej, tzw. Białej Fabryki, – w przeciwieństwie do późniejszych budynków fabrycznych otynkowanej. Geyer stał się największym łódzkim przemysłowcem swego czasu, a zakład był wzorcowym obiektem tego rodzaju w Polsce. Z tego powodu zyskał nieoficjalne miana „ojca Łodzi”, „króla perkalu”, „pierwszego łodzermenscha”, a nawet „sępa z Piotrkowskiej” (gra słów: niem. *geier* – sęp).

W 1839 r. zainstalował w Białej Fabryce pierwszą (nie tylko w Łodzi, lecz także w całym przemyśle włókienniczym Królestwa Polskiego) maszynę parową o mocy 60 KM. Rozpoczęła się w ten sposób mechanizacja przemysłu włókienniczego. Fabryka była kompletnym zakładem prowadzącym wszystkie działy produkcji bawełnianej: przędzalnię, tkalnię, drukarnię, farbiarnię i wykończalnię. W 1846 r. Geyer otrzymał od rządu złoty medal oraz Order Świętego Stanisława III klasy. W tym czasie, jako „pierwszy” obywatel Łodzi, był zapraszany do udziału w komitetach organizujących różne przedsięwzięcia, wspierał finansowo m.in budowę pierwszego w mieście szpitala (imienia św. Aleksandra), był założycielem Łódzkiego Męskiego Towarzystwa Śpiewaczego oraz szkoły dla dzieci robotników ze swojej fabryki.

14 Kryzys przedsiębiorstwa Geyera rozpoczął się w roku 1854. Przyczyny były wielorakie. Przemysłowiec, wierząc w długotrwałą koniunkturę, nie zachował niezbędnej ostrożności, ciążyły na nim długi zaciągnięte na budowę i rozwój przedsiębiorstwa, a znaczną część zysków przeznaczył na budowę dwóch rezydencji w Łodzi oraz inwestycje w majątki ziemskie, które okazały się nie tak pomyślne, jak fabryka.

Zadłużony, nękany procesami i egzekucjami Ludwik Geyer umarł jako bankrut 21 października 1869 r. Został pochowany na Starym Cmentarzu w Łodzi. Mimo upadku, kończącego ostatecznie karierę fabrykancą, poczesne miejsce Geyera w historii Łodzi i przemysłu polskiego jest niezaprzeczalne. Jego przedsiębiorstwu miasto zawdzięcza swój rozwój w latach 1830–1860. Wprowadzając ulepszenia techniczne, nowe maszyny (szczególnie parowe), przyczynił się do rozwoju przemysłu w Polsce. W tabl. 1.2 umieszczono dane obrazujące wielkość produkcji przędzy w zakładach Geyera w latach 1840–1859.

W 1885 r. firma została przekształcona w spółkę akcyjną o nazwie Towarzystwo Akcyjne Wyrobów Bawełnianych „Ludwik Geyer” (w uznaniu zasług fabrykanta), a wśród udziałowców i dyrektorów nowego przedsiębiorstwa znaleźli się synowie bankruta: Ryszard, Gustaw, Emil i Eugeniusz, a następnie wnuk – Gustaw Wilhelm. Istniało ono do zakończenia II wojny światowej (w 1940 r. przejął je niemiecki zarząd komisaryczny, w 1945 r. zostało upaństwowione). Po wojnie również używano w nazwie

zakładów nazwiska Geyera, a w 1947 r. zmieniona patrona na Feliksa Dzierżyńskiego. W 1996 r. w części obiektów powstała spółka akcyjna Zakłady Przemysłu Bawełnianego „Eskimo”.

Tablica 1.2. Produkcja przędzy w zakładach Geyera w latach 1840–1859

Lata	Produkcja roczna (w funtach polskich)	Wskaźnik procentowy (1840 r. = 100)
1840	185 000	100
1841	226 000	122
1843	253 000	137
1845	367 237*	198
1846	466 000	252
1850	520 000	281
1859	541 000	292

*Geyer podawał, że w końcu 1845 r. wyprodukował 450 000 funtów przędzy.
Źródło: opracowanie własne.

Karol Wilhelm Scheibler (1820–1881) to jeden z największych łódzkich przemysłowców. Pochodził z rodziny niemieckiej wyznania ewangelicko-augsburskiego. Jego ojciec miał fabrykę sukna w Niemczech. Scheibler uczył się zawodu w Anglii, a następnie praktykował w Belgii, Francji, Szkocji, Holandii i Austrii.

W 1848 przyjechał do Królestwa Polskiego. Został dyrektorem przędzalni bawełny u swego wuja Fryderyka Schlössera w Ozorkowie. W 1852 r. założył w Łodzi spółkę, która miała importować maszyny włókiennicze, następnie uruchomił przędzalnię bawełny. W rozpoczęciu samodzielnej kariery przemysłowca pomógł mu bogaty ożenek w 1854 r. z Anną Werner, córką właściciela fabryk sukna w Zgierzu i Ozorkowie oraz cukrowni w Leśmierzu. W 1855 r. otworzył pierwszą fabrykę – w pełni zmechanizowaną przędzalnię. Wkrótce wybudował dwie tkalnie oraz wykończalnię. Inwestowanie w najnowocześniejsze wówczas maszyny i nowe technologie zapewniło mu miejsce lidera w przemyśle bawełnianym Królestwa Polskiego.

Swoją działalnością rozpoczął nową epokę w dziejach przemysłowej Łodzi, zapewnił miastu czołowe miejsce w Europie w dziedzinie przemysłu włókienniczego. Był twórcą wielkiego imperium przemysłowego, na które składał się zespół tzw. Centrali przy Wodnym Rynku (obecnie plac Zwycięstwa), kompleks Księżego Młyna oraz zabudowa biegnąca wzdłuż obecnej ul. ks. bpa W. Tymienieckiego i sięgająca ul. Piotrkowskiej, o łącznej powierzchni około 500 ha. W tabl. 1.3 przedstawiono wartość nieruchomości składających się na majątek Scheiblera w latach 1857–1864.