

Barwy

barwy ciepłe



barwy zimne



Do namalowania obrazka wystarczą czasami tylko trzy barwy – **barwy podstawowe**: żółta, czerwona i niebieska. Mogą się Państwo wesprzeć dodatkowo **barwami achromatycznymi**, czyli bielą i czernią. Za pomocą bieli zmniejsza się nasycenie danego koloru. W ten sposób najłatwiej uzyskać odcienie pastelowe. Dodanie czerni natomiast wpływa na przyciemnienie danego odcienia.

Dzięki barwom podstawowym mogą Państwo stworzyć trzy kolejne – **barwy pochodne**. Z koloru żółtego i czerwonego – pomarańczowy, żółtego i niebieskiego – zielony, z czerwonego i niebieskiego – fioletowy. W zależności od ilości danego koloru uzyskać można odcienie jaśniejsze lub ciemniejsze. Po zmieszaniu wszystkich trzech barw otrzymujemy kolor brązowy lub zbliżony do czerni. Mieszać możemy od razu na płótnie, ale użycie w tym celu **palety** daje o wiele więcej możliwości. Dlatego im większy obraz chcą Państwo namalować, w tym większą paletę powinni się Państwo zapatrzeć.

Zestawienia barwy pochodnej z pozostałą barwą podstawową należą do najbardziej kontrastowych: zielona – czerwona, pomarańczowa – niebieska, fioletowa – żółta. Im bardziej nasycone kolory się zestawia, tym silniejszy jest kontrast.

Kolory można podzielić także w zależności od ich temperatury. Do kolorów ciepłych zaliczamy żółcień, czerwienie, pomarańcze, brązy oraz ziemiste odcienie zieleni. Do kolorów zimnych natomiast zaliczamy odcienie niebieskiego, zieleni oraz fioletu. Istnieje wiele kolorów, których temperatura jest względna i zależy od kolorów sąsiadujących. Podczas malowania warto pamiętać, że kolory cieplejsze umieszczamy zazwyczaj na pierwszych planach, a chłodne na dalszych.

Sposoby nakładania farby

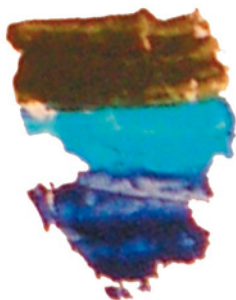


Aby uzyskać łagodne przejście między dwiema płaszczyznami, należy przeczeć suchym pędzlem granicę między nimi w czasie, kiedy są one jeszcze mokre.



Malowane przedmioty można sprowadzić do formy syntetycznej (uproszczonej) i zaznaczyć daną powierzchnię kolorem przeważającym.

Te same płaszczyzny można namalować metodą impresjonistyczną, zestawiając wiele drobnych, barwnych plamek ze sobą.



Do pokrywania większych płaszczyzn można użyć szpachelki. Ślad po niej jest charakterystyczny i różni się znacznie od śladu po pędzlu.

Zestawiając ze sobą kilka większych barwnych plam, można w prosty sposób uzyskać kształt bryły oraz światłocien.

Martwa natura



Naszą pracę zaczynamy od wstępnego szkicu. Najpierw malujemy tło. Najlepiej w jasnym kolorze, aby owoce były widoczne.



Następnie malujemy owoce. Najpierw zaznaczamy obszary znajdujące się w cieniu.



Łatw malujemy przed namalowaniem owoców, aby niechcący ich nie zamalować.



Kolejny krok to namalowanie obszarów znajdujących się w świetle. Potem już tylko ostatnie szczegóły i gotowe.

